

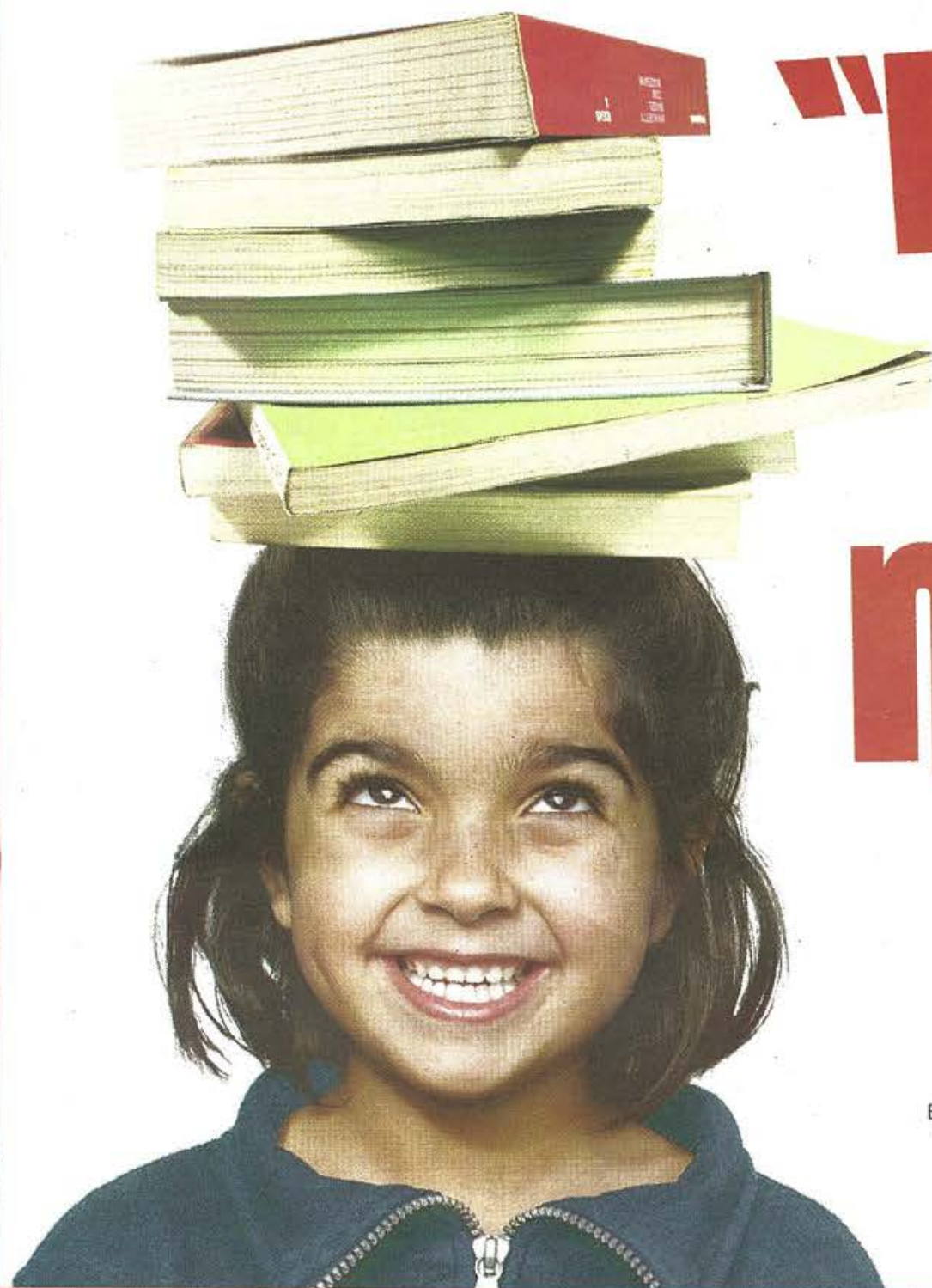
FAMALICÃO

CAPITAL DO ATLETISMO

O JOGO 2007 | 09 | 21 ESTE SUPLEMENTO NÃO PODE SER VENDIDO SEPARADAMENTE DA EDIÇÃO N.º 212



**VIII GRANDE PRÊMIO
FAMALICÃO-JOANE
NA ESTRADA NO
PRÓXIMO DOMINGO**



"Não custa nada!"



Internet: www.vilanovadefamalicao.org
E-mail: educacao@vilanovadefamalicao.org
Telefone 252 320900

LIVROS ESCOLARES GRATUITOS

Em Vila Nova de Famalicão, a aposta na Educação faz-se construindo novas escolas, equipando e reabilitando o parque escolar, apoiando actividades curriculares e extra-curriculares de todos os níveis de ensino, e, também, oferecendo os manuais às crianças do 1º Ciclo. Numa medida de grande alcance social, a Câmara Municipal oferece os livros e as fichas de apoio, tornando o ano escolar muito mais económico para as Famílias das crianças que frequentam os primeiros quatro anos da escolaridade obrigatória. Deste modo, a Câmara Municipal de Vila Nova de Famalicão suaviza os orçamentos familiares e promove uma Educação para todos. Porque todas as crianças são iguais e merecem as mesmas oportunidades.



Famalicão concelho em movimento

Famalicão abre a estrada ao atletismo

O VIII Grande Prémio Famalicão-Joane sai para a estrada na manhã do próximo domingo, a partir das 11h30. Organizada pela Associação Teatro Construção (ATC), em colaboração com a Câmara Municipal de Vila Nova de Famalicão, esta prova, que se realiza no percurso de 12 quilómetros, entre a cidade famalicense e a vila de Joane, ao longo da estrada nacional em direcção a Guimarães,

reúne todos os anos grandes nomes do atletismo nacional, para além de vários milhares de atletas anónimos que fazem questão de participar.

Este ano, a organização espera receber a participação de um total de cerca de seis mil atletas. Uma das principais singularidades desta prova, que se realiza já há oito anos consecutivos, é precisamente a adesão popular à

corrida. São milhares e milhares de pessoas de todas as idades

São esperados seis mil atletas no Grande Prémio Famalicão-Joane

que correm lado a lado com grandes atletas nacionais e estrangeiros.

Neste âmbito, o Grande Prémio Famalicão-Joane desempenha um importante papel de incentivo à prática desportiva, envolvendo várias associações, agrupamentos de escuteiros e juntas de freguesia, entre outras colectividades. Por outro lado, a prova assume-se cada vez mais como uma ban-

deira do concelho de Vila Nova de Famalicão, projectando o nome do município no país.

Para além da prova de competição entre Famalicão e Joane, prova inserida no calendário nacional de provas de estrada, este grande prémio contempla ainda uma prova-passeio aberta à participação de toda a população, entre Vermoim e Joane, numa extensão de cinco quilómetros.



A presença de Rosa Mota na edição do ano passado contribuiu inegavelmente para a adesão popular verificada e para que milhares de pessoas saíssem à rua para ver a campeã olímpica



Quem não correu foi, pelo menos, ver os atletas ou candidatos a atleta a tentar mostrar qualidades

A ATC – Mais de três décadas de actividade

A Associação Teatro Construção (ATC) iniciou as suas actividades em 1975, tendo por base a constituição de um grupo de teatro, com o objectivo de levar o teatro ao público mais jovem, proporcionando desta forma o contacto com esta arte a milhares de crianças das escolas do primeiro ciclo.

Ao longo de mais de trinta anos de actividades, a ATC adquiriu o Estatuto de Utilidade Pública e de Instituição Particular de Solidariedade Social, assumindo para além da cultura, um papel importante no desenvolvimento da Comunidade Local.

Hoje, desenvolve, como referimos anteriormente, teatro para a infância e teatro para o público em geral, através do grupo de teatro profissional e do grupo de teatro de amadores. Promove formação na área do teatro, organiza um Festival de Teatro dos mais antigos do País, este ano celebra a sua XXIV edição, organiza colóquios, debates, exposições, música, caminhadas a Santiago de Compostela e estabelece várias parcerias com entidades públicas e privadas para a promoção da cultura.

A partir de 1982 a ATC abraça a educação e solidariedade social, com a constituição de uma creche. A partir desta data o crescimento dá ATC neste domínio assume um grande relevo, contando hoje com um vasto conjunto de valências de apoio a crianças, jovens e idosos.

No colégio ATC promove as valências de creche, jardim-de-infância, ATL e Centro de Estudos,

na Residência Comunitária Casa de Giestais conta com valências de apoio à população idosa, tais como o Centro de Dia, Serviço de Apoio Domiciliário, Residência de Idosos, Centro de Actividades Ocupacionais e valências de apoio a crianças e jovens em risco, Lar de Jovens, Emergência Infantil, Centro de Acolhimento Temporário.

Importa, ainda, referir que no domínio das valências de apoio à população idosa a ATC construiu um Sistema de Gestão de Qualidade tendo obtido o certificado de qualidade com base na norma ISO 9001-2000, um processo que garante a disponibilização de serviços de qualidade aos idosos e suas famílias, numa lógica de melhoria contínua.

A ATC tem um papel importante no desenvolvimento da Comunidade

O crescimento da área social potenciou o aparecimento de novos serviços no domínio da saúde, tendo sido dados os primeiros passos em 2005, com a criação de serviços de fisioterapia e enfermagem ao domicílio. Neste domínio estamos a trabalhar em novos projectos, em particular na criação de uma Unidade Hospitalar de cuidados Continuados, no

sentido de responder à população idosa, articulando serviços de fisioterapia, hidroterapia e consultas médicas de especialidade, carências detectadas na comunidade.

No domínio da Juventude a ATC tem também um papel importante, considerando a criação de um conjunto de projectos a nível nacional, como Férias em Movimento, Programa de Ocupação de Tempos Livres, bem como medidas no âmbito do Programa Europeu Juventude



Chamar os mais novos a participar em actividades de carácter lúdico é preocupação constante da ATC

em Acção, através do Serviço Voluntário Europeu, de Iniciativas de Jovens e de Intercâmbios com outras entidades, numa perspectiva capaz de proporcionar novas oportunidades de aprendizagens em contextos diferenciados. Para além deste vasto conjunto de valências e actividades, a ATC participa e promove um conjunto

de projectos no domínio das tecnologias de informação e comunicação, projecto "Clíque Solidário", no domínio da população idosa, no âmbito do programa de Apoio a Idosos os projectos "Humanizar +" e "Avós em Movimento", no âmbito da formação e da iniciativa comunitária Equal. O funcionamento e a operacionalização

das diferentes valências, concretiza-se numa articulação das diferentes áreas, com o objectivo de proporcionar um contexto rico e diversificado de experiência e aprendizagem, constituindo-se a ATC como um espaço de crescimento pessoal e social para todos aqueles que participam nas diferentes actividades.



VIII FAMALICÃO JOANE

23 SETEMBRO 2007 11.30H 12(KM)



VERMOIM JOANE

23 SETEMBRO 2007 4 (KM)

CORRIDA 10H00 - CAMINHADA 10H05



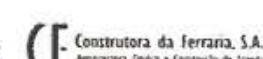
Todos podem GANHAR ...

Sorteio de um Suzuki Swift por todos os participantes

ORGANIZAÇÃO:



APOIOS:



Futura cidade desportiva cria nova centralidade

Investimento de 25 milhões em novo Estádio Municipal de Famalicão e outras valências desportivas

A futura Cidade Desportiva de Vila Nova de Famalicão, cujo estudo preliminar foi apresentado recentemente, será desenvolvida numa área de 217 mil metros quadrados de terreno, que deverá acolher um estádio com capacidade até 12 mil lugares, um segundo campo de futebol, dois campos de futebol de sete, uma pista de atletismo, um parque verde e uma praça pública multifuncional, que poderá acolher eventos desportivos e culturais de grande dimensão. "É um grande projecto em favor do desporto e da qualidade de vida dos famalicenses, que vamos concretizar nos próximos anos", considera o presidente da Câmara Municipal de Vila Nova de Famalicão, Armindo Costa.

Segundo a proposta apresentada pela arquitecta Paula Santos, o facto de o terreno onde serão implantados os equipamentos desportivos ser atravessado por um curso de água – o rio Pelhe – valoriza a intervenção paisagística. "A Cidade Desportiva será dominada pelas áreas verdes, o que fará da futura cidade desportiva um grande pólo de lazer para todos os cidadãos, não só de Vila Nova de Famalicão, mas também da região do Vale do Ave e, inclusive, da Área Metropolitana do Porto", adianta a arquitecta.

"Estamos a falar da criação de uma nova centralidade na zona sul da cidade de Vila Nova de Famalicão – uma centralidade vocacionada para o desporto e o lazer", adiantou Armindo Costa. Também a arquitecta Paula Santos destacou "a grande centralidade do terreno", referindo que "a área escolhida para a criação da cidade desportiva beneficia de excepcionais vantagens, nomeadamente a facilidade de acessibilidades, que permite a deslocação a pé das pessoas que habitam no perímetro urbano". Além disso, "a proximidade das auto-estradas facilita o acesso às pessoas que venham de fora do concelho".

A arquitecta afirmou que o terreno é realmente uma "mais valia" na criação da cidade desportiva, tendo em conta também a qua-



Novos conceitos arquitectónicos dominam o equipamento a implantar num local privilegiado

lidade paisagística. "A localização nesta área beneficia de uma paisagem extraordinária, com características rurais. Por outro lado, é um terreno praticamente plano e com grande visibilidade da auto-estrada e da variante, que se encontram nos limites, em cotas superiores", explicou Paula Santos. Para Armindo Costa, o projecto que agora vai mobilizar todos os esforços da autarquia, será "uma segunda cidade desportiva, porque a cidade desportiva que existe actualmente, projectada há mais de 50 anos, e que foi construída ao longo de muitos anos, não irá acabar, embora tenha de ser reformulada".

De acordo com projecções actuais, a futura Cidade Desportiva de Vila Nova de Famalicão deverá custar entre 20 e 25 milhões de euros, embora tudo dependa das infra-estruturas a incluir no projecto, o qual deverá estar pro-



A infra-estrutura destina-se não apenas aos famalicenses, o que lhe aumenta a importância numa região carenciada

A Cidade Desportiva será dominada por áreas verdes

to em 2009, de modo a que o concurso público para a primeira fase das obras seja lançado ainda nesse ano, conforme pretende Armindo Costa. Porque Vila Nova de Famalicão precisa "de um estádio municipal moderno e de outras infra-estruturas desportivas e de lazer, que respondam às necessidades actuais".

"A existência deste estudo pre-

liminar significa, em primeiro lugar, que sabemos o que queremos. Agora, vamos trabalhar para calendarizar a concretização no terreno desta obra grandiosa e, ao mesmo tempo, encontrar o modelo de financiamento adequado", indica o autarca, sem deixar de lembrar que seria justo poder registar apoios da Administração Central: "A futura cidade despor-

tiva de Vila Nova de Famalicão resultará da nossa arte e do nosso engenho. Resultará do nosso esforço colectivo, embora saibamos que seria justo contar com um apoio estatal, porque o trabalho que as autarquias desenvolvem em prol do desporto é essencial para ocupar sadiamente os tempos livres dos nossos jovens", afirmou Armindo Costa.

Todos os caminhos

O empreendimento será criado na zona sul do perímetro urbano da cidade de Vila Nova de Famalicão, em terrenos delimitados, a nascente, pela praça de portagem das auto-estradas A3 (Porto-Braga) e A7 (Póvoa de Varzim-Vila Pouca de Aguiar), a norte pela variante à cidade, a sul pela auto-estrada Famalicão-Póvoa de Varzim e a poente pela Linha do Minho Porto-Braga.



Arquitecta Paula Santos vai fazer o projecto

A arquitecta Paula Santos, escolhida pelo presidente da Câmara de Vila Nova de Famalicão, Armindo Costa, para desenhar a futura Cidade Desportiva, é licenciada pela Universidade do Porto, sendo con-

siderada um dos novos valores da arquitectura portuguesa. Iniciou a sua actividade profissional como colaboradora do consagrado Eduardo Souto Moura, que projectou o emblemático Estádio Municipal de

**Paula Santos
foi escolha
pessoal de
Armindo Costa**

Braga, vencedor do Prémio Secil 2004. Ao longo da sua carreira profissional, a arquitecta Paula Santos tem prestado serviços em diversas autarquias do Norte, tendo sido coordenadora do Gabinete Técnico

criado para o Plano de Reconversão da Área de Matosinhos Sul. "É um grande nome da nova geração de arquitectos portugueses, da conceituada "escola de arquitectura" do Porto", considera Armindo Costa.





A piscina de Ribeirão ainda em fase de construção será aberta ao público já no próximo ano

Nova Piscina em Ribeirão

Uma piscina por cada 20 mil habitantes é o objectivo estratégico da Câmara Municipal de Vila Nova de Famalicão, a cumprir nos próximos dez anos. O que significará uma rede de sete piscinas para servir um concelho cuja população ronda os 140 mil habitantes. Já em fase final de conclusão está a Piscina Municipal de Ribeirão, que deverá abrir ao público já em 2008. Depois das piscinas cobertas construídas na cidade de Vila Nova de Famalicão, da vila de Joane e da freguesia de Oliveira S. Mateus, a vila de Ribeirão vê nascer a quarta piscina pública coberta do concelho. Localizada junto à Escola Básica do 2.º e 3.º Ciclos de Ribeirão, a nova piscina está a ser implantada num terreno com uma área total de 10.735 metros quadrados. O novo equipamento desportivo implica um investimento da Câmara de Vila Nova de Famalicão que atinge os 2,7 milhões de euros, sendo a maior obra de iniciativa municipal no terreno em termos de volume de investimento. Segundo dados do projecto, para

além do tanque de 25 metros para a prática desportiva e manutenção, está previsto mais um tanque de aprendizagem para crianças e um tanque intermédio de aprendizagem para adultos, fitness, hidroterapia e hidroginástica, acolhendo os programas municipais de desporto vocacionados para a Terceira Idade. Os diferentes espaços do comple-

Investimento municipal de 2,7 milhões de euros na prática da natação

to de piscinas estarão separados por pátios que trazem vantagens ao nível do controlo ambiental e do tratamento acústico das actividades. Prevê-se também a criação de um ginásio com balneários próprios e instalações de apoio. A somar a estas valências exis-

te todo um conjunto de áreas de apoio, de onde interessa destacar os balneários e um bar que se estende a todo o conjunto. O tratamento de espaços públicos da zona envolvente ao edi-

fício prevê a criação de espaços verdes, de um parque de estacionamento e de uma área pedonal para acesso aos utentes. Para o presidente da Câmara Municipal de Vila Nova de Famalicão,

Armindo Costa, "a nova piscina de Ribeirão representa mais um passo na construção de uma rede de equipamentos desportivos municipais de grande qualidade ao serviço de toda a população".



Pavilhão pronto em Vermoim

Equipamento implicou um investimento municipal de um milhão de euros

Com a conclusão do Pavilhão Gimnodesportivo de Vermoim, o concelho de Vila Nova de Famalicão dá um grande passo no aumento da oferta de equipamentos desportivos públicos. Ocupando um terreno com uma área total de 4500 metros quadrados, o novo pavilhão implicou um investimento municipal de um milhão de euros e destina-se essencialmente a servir as freguesias da zona nascente do concelho.

É mais um equipamento a juntar à rede municipal de espaços desportivos, que a Câmara Municipal de Vila Nova de Famalicão, em dez anos, pretende ver dotada de um pavilhão gimnodesportivo por cada dez mil habitantes.

A nova infra-estrutura desportiva, localizada numa zona em franco crescimento na freguesia de Vermoim, distingue-se pela modernidade e funcionalidade. O tratamento acústico das paredes e tectos de modo a evitar o eco é uma das principais características do edifício. A estrutura está também preparada para receber um sistema de painéis solares para o aquecimento de água, poupando assim energia e cuidando do meio ambiente.

Constituído pelo campo de jogos, balneários, bancada, bar, casas de



O Pavilhão Gimnodesportivo de Vermoim, que custou um milhão de euros, visitado pelo presidente da autarquia, Armindo Costa

banho, ginásio, parque de estacionamento e diversas estruturas de apoio, o novo pavilhão gimnodesportivo está praticamente concluído, faltando apenas finalizar os

respectivos arranjos exteriores. Para o presidente da Câmara Municipal, Armindo Costa, "a construção deste pavilhão gimnodesportivo é fundamental para a me-

lhoria da qualidade de vida da população de Vermoim e freguesias limítrofes, pois irá proporcionar a prática saudável do desporto num recinto com óptimas condições

de conforto e segurança". Neste âmbito, Armindo Costa destaca ainda "a excelente localização do equipamento", numa zona que se encontra em franco crescimento.



Desporto para todos em Famalicão

A Câmara Municipal de Vila Nova de Famalicão tem vindo a efectuar um forte investimento na criação de diversos espaços desportivos pelas várias freguesias do concelho. O objectivo é promover o bem-estar e a adopção de estilos de vida saudáveis entre a população.

Promover mais e melhor desporto significa aumentar os índices da prática desportiva e formar as novas gerações garantindo a igualdade de acesso às actividades desportivas sem discriminações sociais, físicas ou de sexo. É precisamente com este objectivo que a Câmara Municipal tem vindo a investir na criação de parques polidesportivos em praticamente todas as freguesias do concelho.

Só no último ano, a autarquia já inaugurou três polidesportivos, no valor total de 150 mil euros. Em Outubro do ano passado, as freguesias de Antas e Ribeirão receberam dois novos equipamentos desportivos. Em Julho passado foi a vez do Loteamento de Santo Adrião, na cidade de Famalicão, receber um novo po-



Vila Nova de Famalicão é certamente um dos concelhos mais bem servido de equipamentos desportivos

lidesportivo.

Nas Antas, também da cidade, próximo da variante nascente, o polidesportivo serve uma zona residencial constituída por cerca de 100 famílias, assim como a população da freguesia. A obra

implicou um investimento de perto de 125 mil euros. Por sua vez, na vila de Ribeirão a autarquia investiu 25 mil euros na construção do polidesportivo da Candieira, uma estrutura que serve várias centenas de crianças e jovens

desta localidade.

No loteamento de Santo Adrião, onde vivem cerca de 400 famílias, na cidade de Famalicão, a autarquia inaugurou um polidesportivo preparado para a prática de futebol, basquetebol e voleibol.

Para além da construção de novos polidesportivos, a Câmara Municipal de Famalicão tem também investido vários milhares de euros na remodelação e obras de melhoramento de diversos equipamentos por todo o concelho.



A emoção dos automóveis

O barulho dos motores dos automóveis atraiu milhares de pessoas à segunda edição da Super Especial de Vila Nova de Famalicão, que decorreu no passado domingo. Num concelho onde a paixão pelos automóveis e pelo desporto motorizado é sobejamente conhecida,

os carros de competição voltaram ao asfalto do centro de Vila Nova de Famalicão e fizeram a festa entre milhares de aficionados que, ávidos de emoções fortes, encheram as ruas de cor e alegria. Com o público completamente ao rubro, os pilotos percorreram um

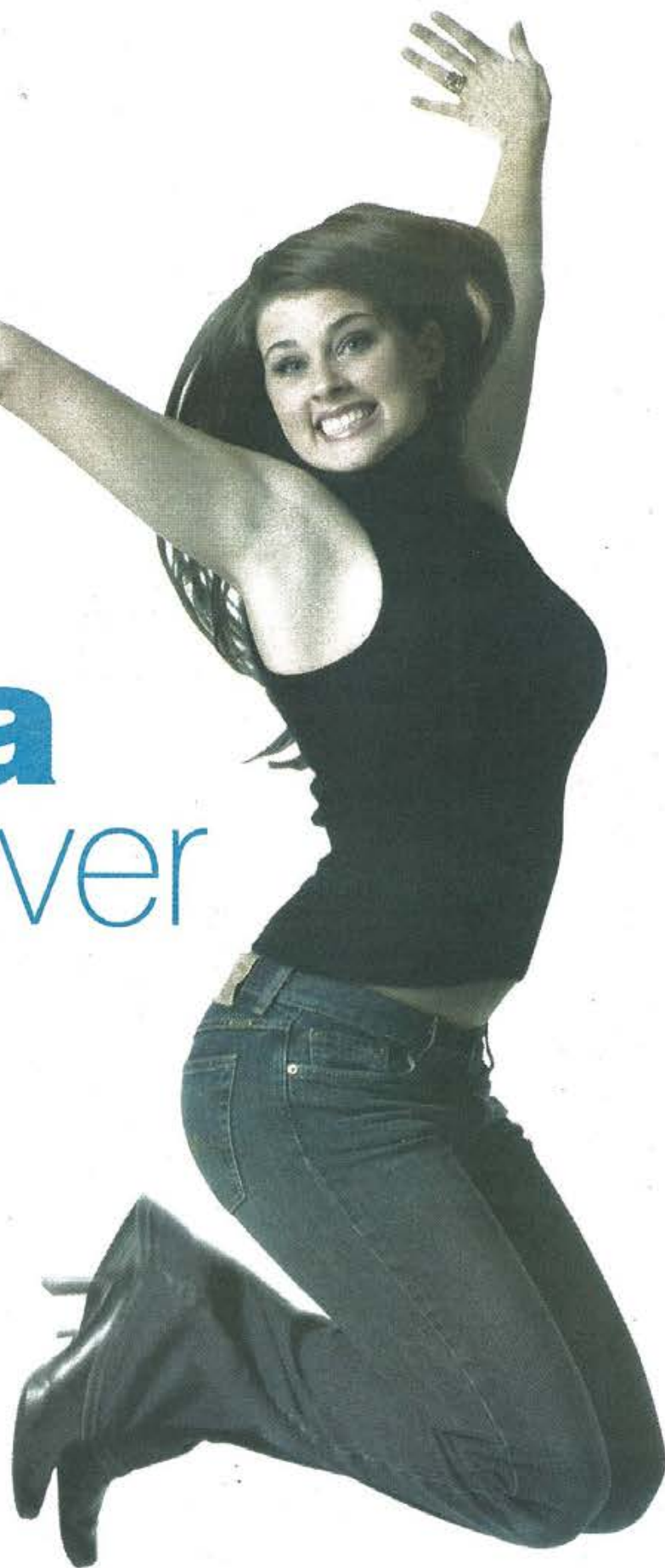
Os carros de competição voltaram ao asfalto do centro de Famalicão

trajecto de 1,8 km, sempre em piso de asfalto. João Pedro Gomes, ao volante do seu Ford Escort, foi o grande vencedor da prova. No final, o piloto agradeceu à sua equipa e à organização e elogiou o comportamento do público, que "cumprindo as regras de seguran-

ça coloriu as ruas de festa e alegria". A prova foi organizada pela Secção de Desportos Motorizados do Futebol Clube do Porto, com o patrocínio da Câmara Municipal de Famalicão e da Federação Portuguesa de Automobilismo e Karting.



Os pilotos mostraram as suas capacidades, arrancaram fortes aplausos do muito público, com todas as normas de segurança a serem rigorosamente cumpridas



famicasa alegria de viver



famicasa
EMPREENHIMENTOS IMOBILIÁRIOS

www.famicasa.pt

LINHA VERDE
 **800 207 668**

RUA QUINTA DA MAIA, 64 | EDIFÍCIO JARDINS DA DEVESA - LOJA Nº 3/11 | 4780-010 VILA NOVA DE FAMALICÃO